



DEPOSICIÓN

El séptimo día, el Sábado, Dios descansó de toda Su obra. Cristo, el Sábado, ha cumplido toda su obra y descansa en el sueño de la muerte.

Su cuerpo está rodeado por S. Juan, S. José de Arimatea, Nicodemo y el grupo de las mujeres piadosas.

La Virgen sostiene la cabeza del Hijo. Es la única que lo toca con las manos desnudas. Separada a los pies de la tumba está la sábana que envolverá el cuerpo de Cristo, anuncio de su Resurrección.

Un elemento de particular relieve en el cuadro es la cruz desnuda y negra. El negro hace referencia a la muerte de Cristo. Según la tradición de la Iglesia, la Cruz desnuda, sin el Cuerpo del Señor, es la invitación a que nosotros nos subamos a ella.

Si usted ha participado en los servicios del Viernes Santo en nuestra parroquia puede reconocer esta escena en la cual la Virgen María y otras mujeres y discípulos contemplan el cuerpo muerto del Señor Jesús representado también en la copia de la estatua de la Piedad de Miguel Ángel que se encuentra en el vestíbulo de nuestra iglesia.

Tríptico de la Parroquia "Madre de Cristo"



En nuestra Iglesia hemos añadido unos preciosos iconos de los misterios de la Muerte y Resurrección de Nuestro Señor Jesucristo.

La parroquia quiso embellecer el templo, lugar donde la comunidad de los fieles se encuentra, celebra y vive el misterio pascual, añadiendo unos iconos clásicos que ayuden el pueblo en su oración.

El Concilio propone un refuerzo del papel de las figuras simbólicamente sacramentales en la liturgia. "Las sagradas imágenes presentes en nuestras iglesias y en nuestras casas, tienen la función de revelar y de nutrir nuestra fe en el Misterio de Cristo. A través de la imagen de Cristo y de sus obras de salvación es Él a quien adoramos ..." (Catecismo de la iglesia católica, n.1192).

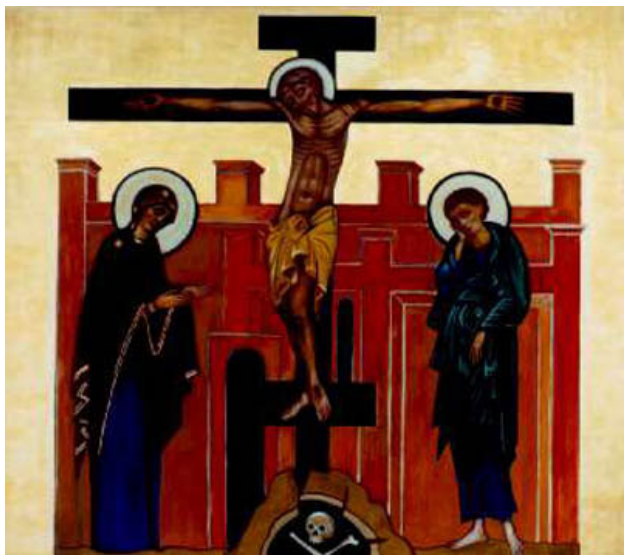
El arte sacro de los iconos no ha sido inventado por los artistas, es una institución que viene de los Santos Padres y de la tradición de la Iglesia y donde se expresa la visión de la Iglesia, cómo la Iglesia contempla el misterio de Dios y Su Encarnación.

Estos iconos son copia de unos iconos pintados en Florencia, Italia, por Kiko Argüello, pintor aclamado, cuyas obras son presentes en muchos templos de Europa, y aún en la Catedral de Santa María La Real de La Almudena de Madrid.

En estas pinturas se sigue la tradición de los grandes misterios cristianos, tanto en la composición como en los colores, (el oro representa la divinidad). Los rasgos fundamentales del canon iconográfico tradicional han sido reinterpretados por Kiko Argüello de una forma moderna, buscando incorporar los descubrimientos del arte occidental contemporáneo, desde el impresionismo en adelante.

Espero que rezando en frente de estos iconos, todos podamos llegar a ser mejores cristianos en nuestro proceso de continuo progreso como fieles del Señor.

Rev. Raúl Angulo, Párroco



CRUCIFIXIÓN

El amor toma sobre sí el pecado del mundo para perdonar a los pecadores. La cruz es el árbol de la vida plantado en el Calvario.

El Pie de la cruz está sobre una cueva negra donde reposa la cabeza de Adán; en él toda la humanidad es bañada por la sangre de Cristo.

El fondo arquitectónico muestra la muralla de Jerusalén. Cristo ha sufrido fuera de la muralla de la ciudad e invita a los creyentes a seguirlo "para que no tengamos una ciudad estable".

Cristo en la cruz no ha perdido nada de su majestad real, dice S. Juan Crisóstomo "Yo lo veo crucificado y lo llamo rey".

En él se cumple la palabra del Evangelio: "Las zorras tienen guaridas, y las aves del cielo nidos; pero el Hijo del hombre no tiene donde reclinar la cabeza." (Mt 8,20). Él reclinará su cabeza en la cruz, en la voluntad de Dios así como los cristianos.

Los brazos están extendidos en signo de entrega total.

La Virgen siempre a su derecha, está en actitud de recibimiento, mientras Cristo le dice refiriéndose a Juan: "Mujer ahí tienes a tu hijo". Con Juan somos acogidos todos nosotros. La figura a la izquierda de la cruz es S. Juan.



CRISTO PANTOCRÁTOR

El Cristo Pantocrátor, o sea el Omnipotente que viene en la gloria de su divinidad, representada por sus cándidas vestiduras, al final de los tiempos.

El Cristo Pantocrátor expresa la espera escatológica de la asamblea cristiana y de todo el mundo.

En la mano izquierda del Cristo está el libro de la vida en el cual se lee "Amate i vostri nemici" e "Vengo presto" ("Amad a vuestros enemigos" y "Pronto vendré"); esta palabra es el corazón de la Nueva Alianza y una llamada a la perseverancia. Con la mano derecha bendice.

El cuerpo del Cristo está inscrito en las tres esferas cósmicas. La primera esfera es azul y representa la Tierra. La segunda esfera es negra y representa la muerte que rodea la tierra. La tercera esfera es azul celeste y representa el cielo.

En el centro la figura de Cristo rompe el círculo de la muerte y une la Tierra al Cielo. Los cuatro ángulos rojos laterales son imagen de los cuatro Evangelistas que anuncian la venida de Cristo al mundo.

Las escenas a cada la lado del Cristo nos muestra a su madre, y así Maria es para nosotros: Madre de Cristo - (Nuestra Patrona).